

Schröder
Experts in lightability™



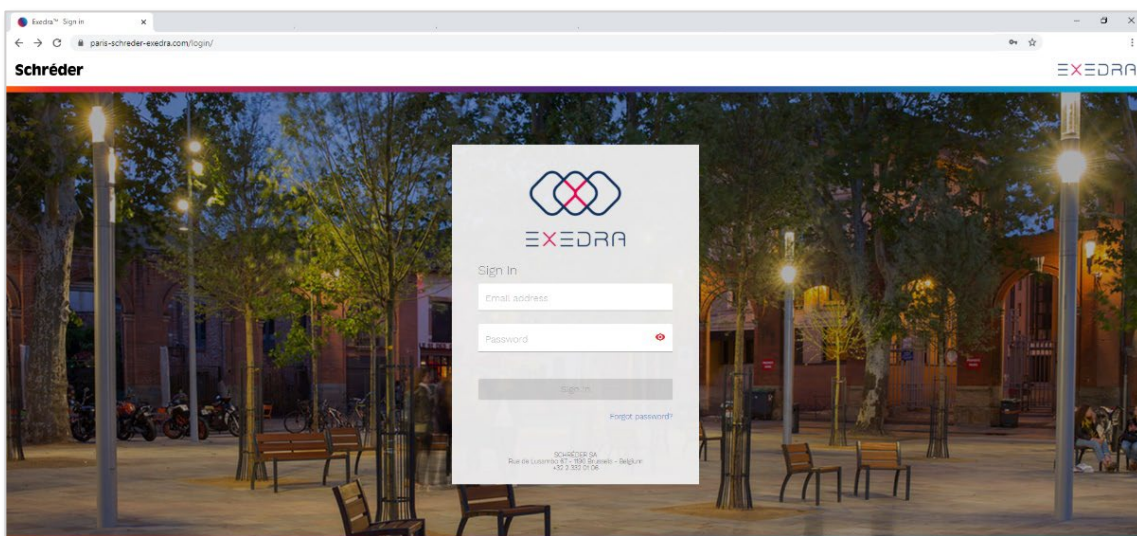
Benutzer- schnittstelle Kurzanleitung



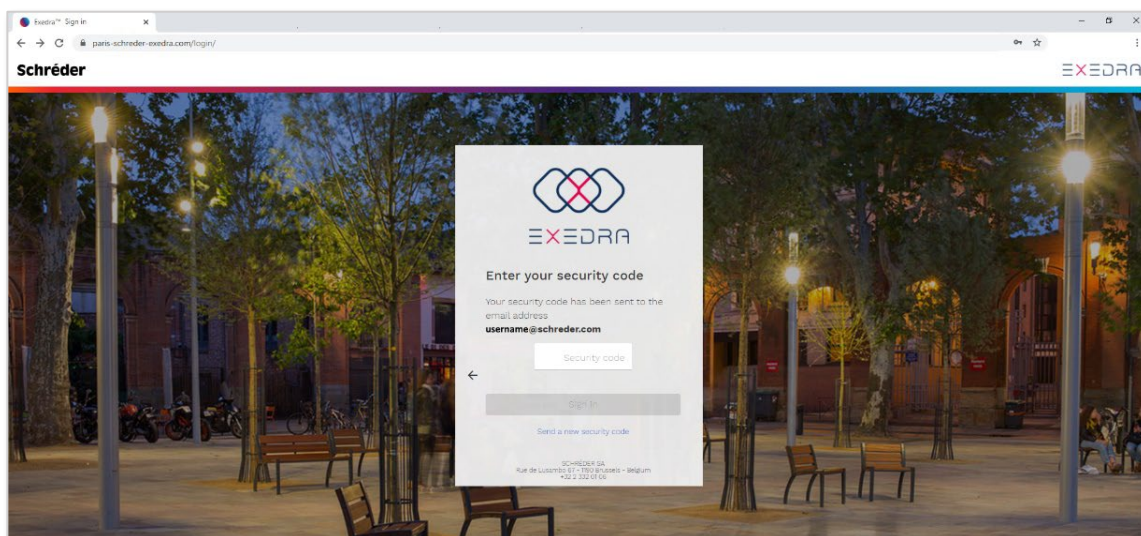
1. ANMELDUNG

Öffnen Sie einen Webbrowser und geben Sie die angegebene URL an.

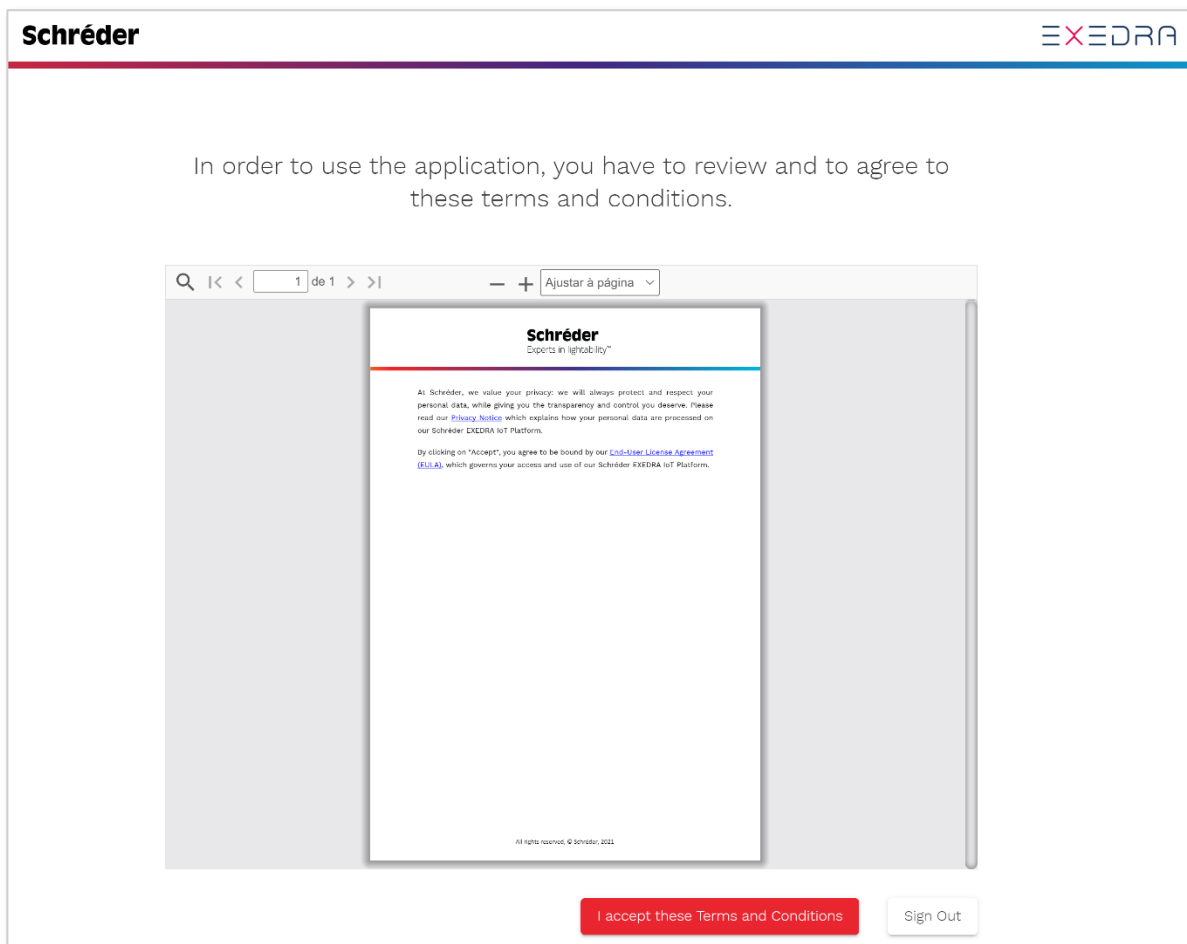
1. Wenn das Anmeldefenster erscheint, geben Sie Ihre Zugangsdaten an:
 - E-Mail-Adresse
 - Passwort



2. Aus Sicherheitsgründen und wenn vom Systemadministrator festgelegt, kann die Anmeldung in zwei Schritten erfolgen (2-Faktor-Authentifizierung). In diesem Fall wird ein Sicherheitscode an die E-Mail-Adresse des Benutzers gesendet. Geben Sie diesen Sicherheitscode in das entsprechende Feld ein.



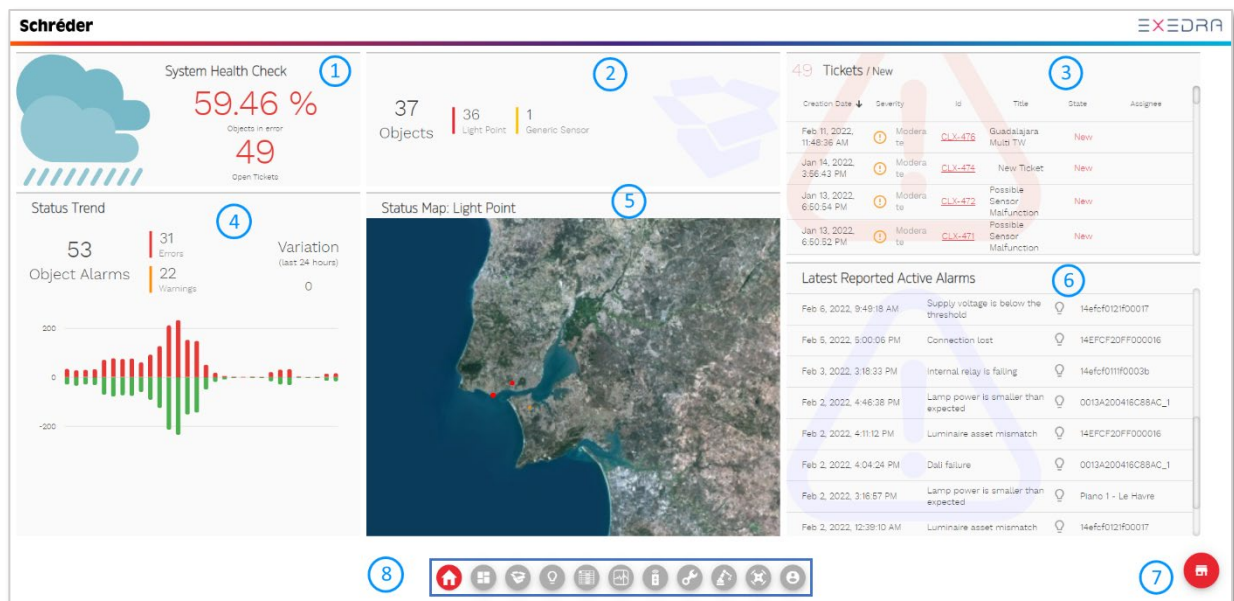
- Nach der Anmeldeauthentifizierung muss der Benutzer die Nutzungsbedingungen akzeptieren. Scrollen Sie bis zum Ende der Seite und klicken Sie auf **„Ich akzeptiere diese Nutzungsbedingungen“**.



2. DASHBOARD-ÜBERSICHT

Sobald der Benutzer vollständig authentifiziert ist, erscheint das **Dashboard**. Dieses zeigt eine detaillierte Übersicht des Projekts. Sie enthält die gebräuchlichsten Widgets und die Anwendungssymbolleiste am unteren Rand:

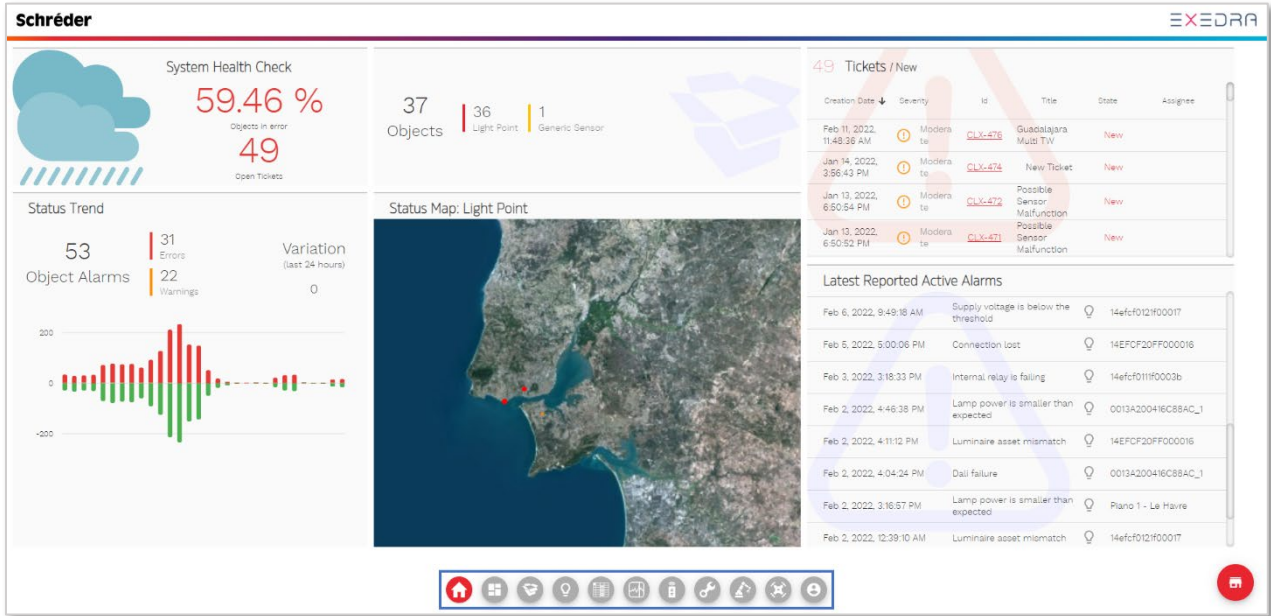
1. **Widget "System Health Check"**: Statistiken über den aktuellen Projektstatus
2. **Inventarisierungs-Widget**: Anzahl und Typ der Geräte
3. **Widget "Tickets"**: neue/offene Tickets (Alarmer)
4. **Status-Trend-Widget**: Anzahl der Gerätealarme, Ausfalltrend, Fehlerraten
5. **Widget "Statuskarte"**: geografische Karte mit Übersicht über die Gerätezustände
6. **Widget "Letzte gemeldete Alarmer"**: letzte Alarmmeldungen
7. **Widgetspeicher**: Hinzufügen neuer Widgets zum Dashboard
8. **Anwendungssymbolleiste**: Schaltflächen zum Öffnen der einzelnen Anwendungen



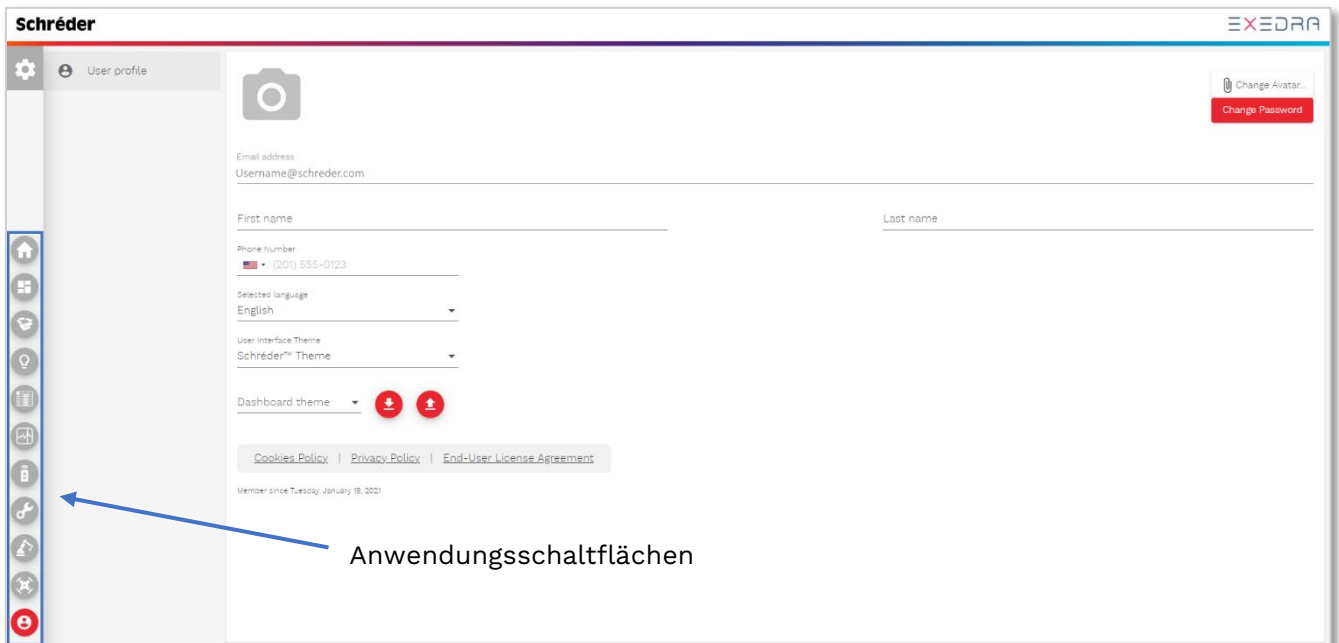
Das Dashboard ist voll konfigurierbar. Benutzer können Widgets verschieben, in der Größe ändern, neu organisieren, hinzufügen oder entfernen, um sie ihren Bedürfnissen anzupassen.

3. ANWENDUNGSSCHALTFLÄCHEN

Die **Anwendungsschaltflächen** werden in einer horizontalen Symbolleiste auf dem Dashboard angezeigt. Jede Anwendungsschaltfläche öffnet eine entsprechende Anwendung.

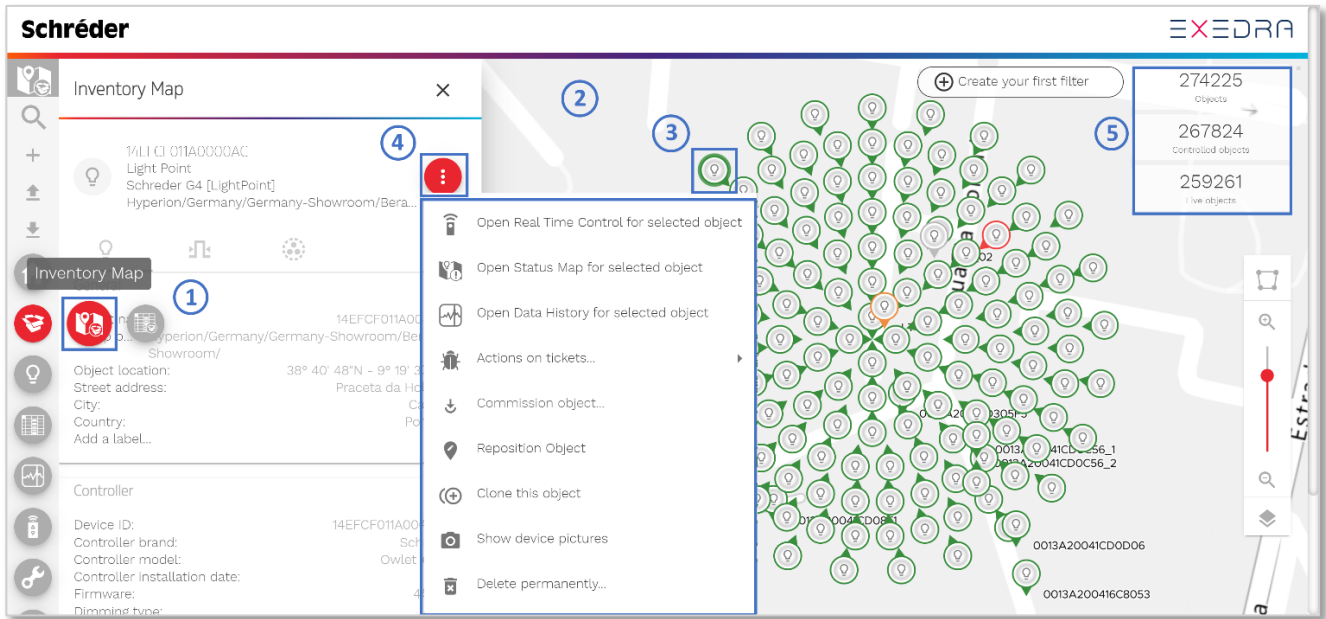


Für alle anderen Anwendungen außer dem Dashboard ist die Symbolleiste auf der linken Seite des Bildschirms sichtbar.



4. GERÄTE, LEUCHTEN UND ANLAGEN ANZEIGEN

Klicken Sie auf die Schaltfläche **Inventory Map** (Bestandskarte) (1), um die Anwendung **Inventory Map** (Bestandskarte) zu öffnen. Diese zeigt eine Kartenansicht (2) aller Projektgeräte, die von der Schröder EXEDRA IoT-Plattform gesteuert werden. Hier können Sie Geräte anzeigen, verwalten, auswählen (3), in Betrieb nehmen und bearbeiten (4).



Die KPIs auf der rechten oberen Seite der Karte (5) stehen für:

- Gesamtzahl der im Bestand angegebenen Geräte;
- Anzahl der im Bestand angegebenen angeschlossenen Geräte;
- Anzahl der aktiven Geräte im Bestand.

Klicken Sie auf die Schaltfläche **Inventory List** (Bestandsliste) (6), um die Anwendung **Inventory List** (Bestandsliste) (7) zu öffnen. Hier können Sie Geräte in einer Liste anzeigen, Bestandslisten filtern oder erstellen, um verschiedenen Anforderungen gerecht zu werden (8), Tausende von Geräten auf einmal bearbeiten oder Favoritenlisten erstellen.

Schröder EXEDRA

Inventory Lists ?

Filter

Create a new inventory list 8

Create from existing...

Import a resource file

Inventory Lists 50

bs 1

Commissioning 3

Commissioning Status 🔒
List of objects with a commissioning ...

Pending Commissioning 🔒
List of objects that need to be comm...

Pending Commissioning 7 Id: il-0
Commissioning

List of objects that need to be commissioned

Filter

```
(core.commissioning.updates.pending = true or
(core.commissioning.hasCommissioning = true and
(core.commissioning.commissioned = false or
(core.commissioning.commissioned is $empty))) and
core.commissioning.status != InProgress and
core.commissioning.status != scheduled)
```

Object Type 6,050

274295 objects matches

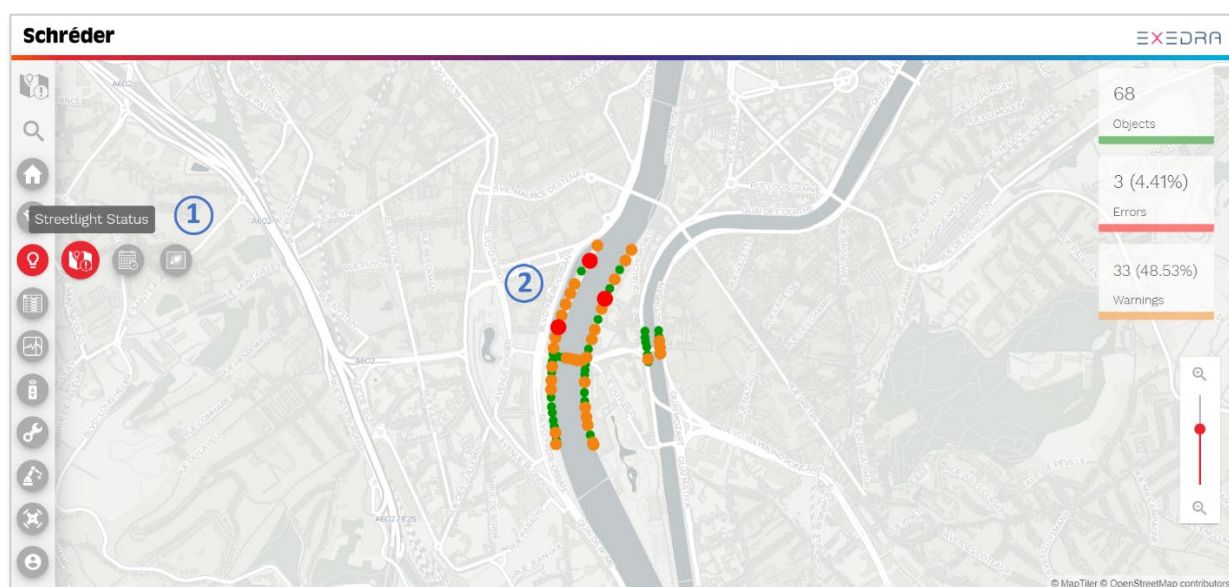
Current group scope: No scope

<input type="checkbox"/>	Object name	Object type	Object is commissioning	A commissioning is	Object commissioning...
<input type="checkbox"/>	Nbiot & Sigfox 20	AccessPoint	true	true	
<input type="checkbox"/>	GSM Schröder Exe	AccessPoint	true	true	
<input type="checkbox"/>	GSM Schröder Exe	AccessPoint	true	true	done
<input type="checkbox"/>	TALQ GATEWAY	AccessPoint	true	true	error
<input type="checkbox"/>	Capelon's TALQ G	AccessPoint	true	true	error
<input type="checkbox"/>	TEST PUCK DALI	LightPoint	true	true	

5. STRASSENBELEUCHTUNGSSTATUS ANZEIGEN

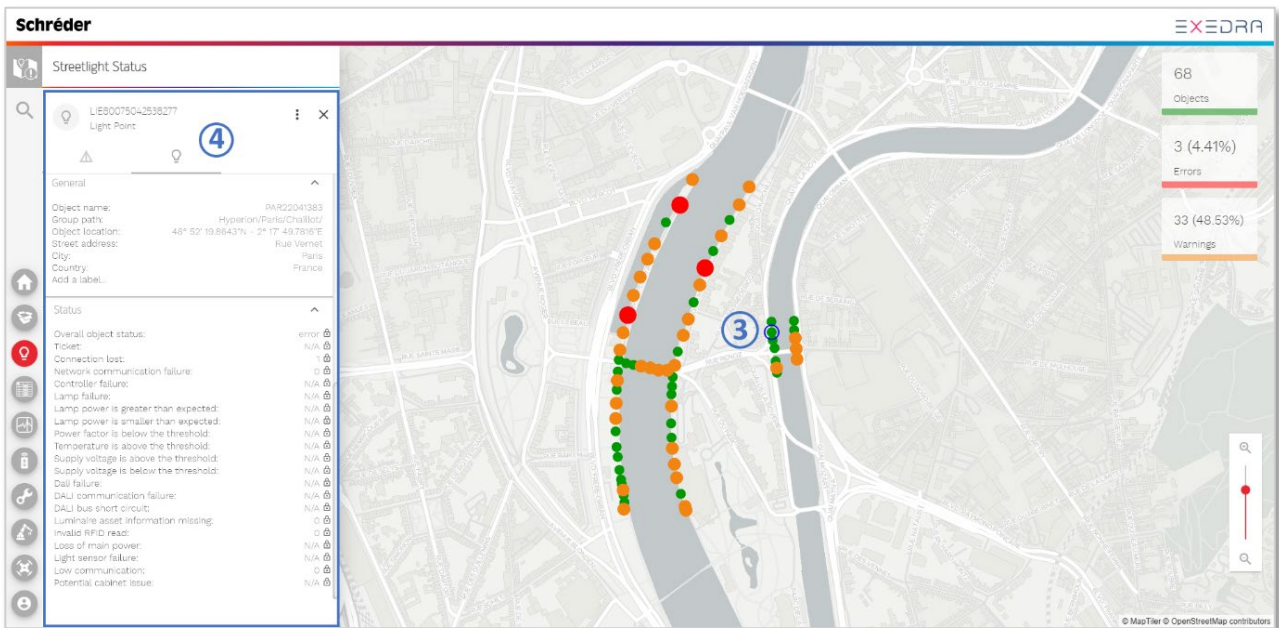
Klicken Sie auf die Schaltfläche **Streetlight-Status** (1), um die Anwendung Streetlight-Status (2) zu öffnen. Hier können Sie den Gesamtsystemzustand und die von den Feldobjekten gemeldeten Vorfälle/Alarmer einsehen. Die Zustände der Objekte (Geräte) werden auf der Karte in verschiedenen Farben dargestellt:

- **Grün (Nennstatus)** - Das Objekt ist voll funktionsfähig und weist keine aktiven Alarme auf.
- **Orange (Warnstatus)** - Mindestens ein Alarm mit Warnschwere ist für das Objekt aktiv.
- **Rot (Fehlerstatus)** - Mindestens ein Alarm mit Fehlerschwere ist für das Objekt aktiv.



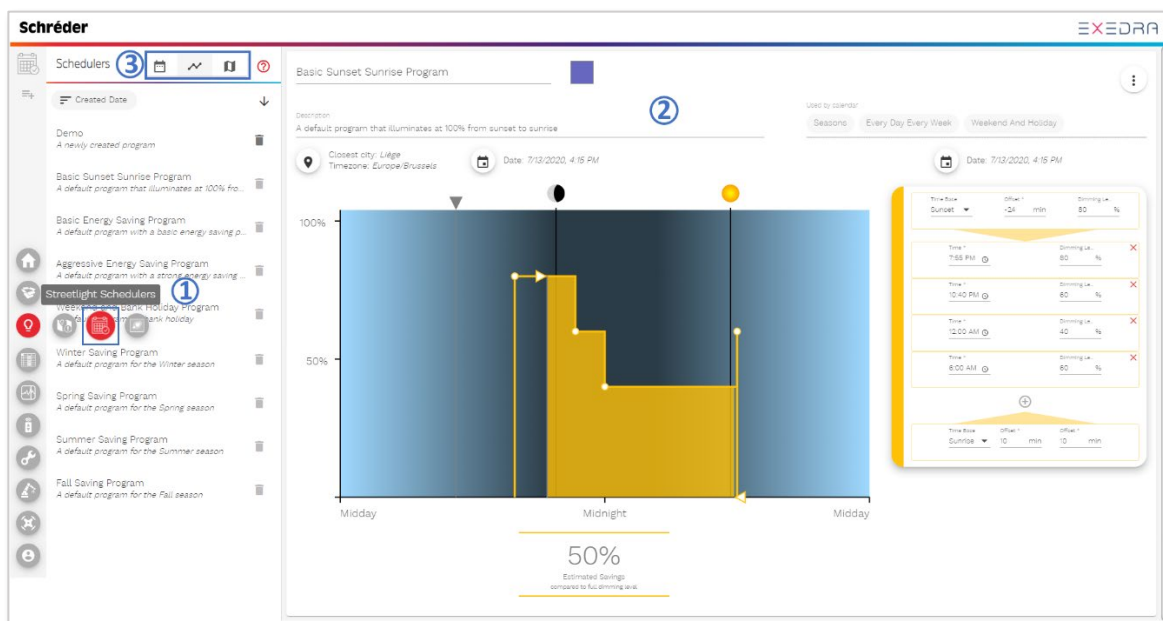
Klicken Sie auf ein Objekt auf der Karte (3), um auf der linken Seite des Bildschirms seine Detaildaten anzuzeigen (4):

- Allgemeine Informationen und Gesamtstatus des Objekts (Soll/Warnung/Fehler)
- Aktueller Status der einzelnen Alarme, Datum des letzten Auftretens von Fehlern und Warnungen sowie Datum der Behebung
- Historie aller für das aktuelle Objekt gemeldeten Alarme und deren Behebung



6. STEUERPROGRAMM UND KALENDER ERSTELLEN

Klicken Sie auf die Schaltfläche **Streetlight Scheduler** (Straßenbeleuchtungsplaner) (1), um die Anwendung **Streetlight Scheduler** (Straßenbeleuchtungsplaner) (2) zu öffnen. Hier können Sie **Steuerprogramme** (Dimm-Profile) erstellen, um die Straßenbeleuchtung zu konfigurieren und sie verschiedenen **Kalendern** zuzuweisen.



Klicken Sie oben links auf dem Bildschirm (3) auf eine der folgenden Schaltflächen, um die entsprechenden Aktionen auszuführen:

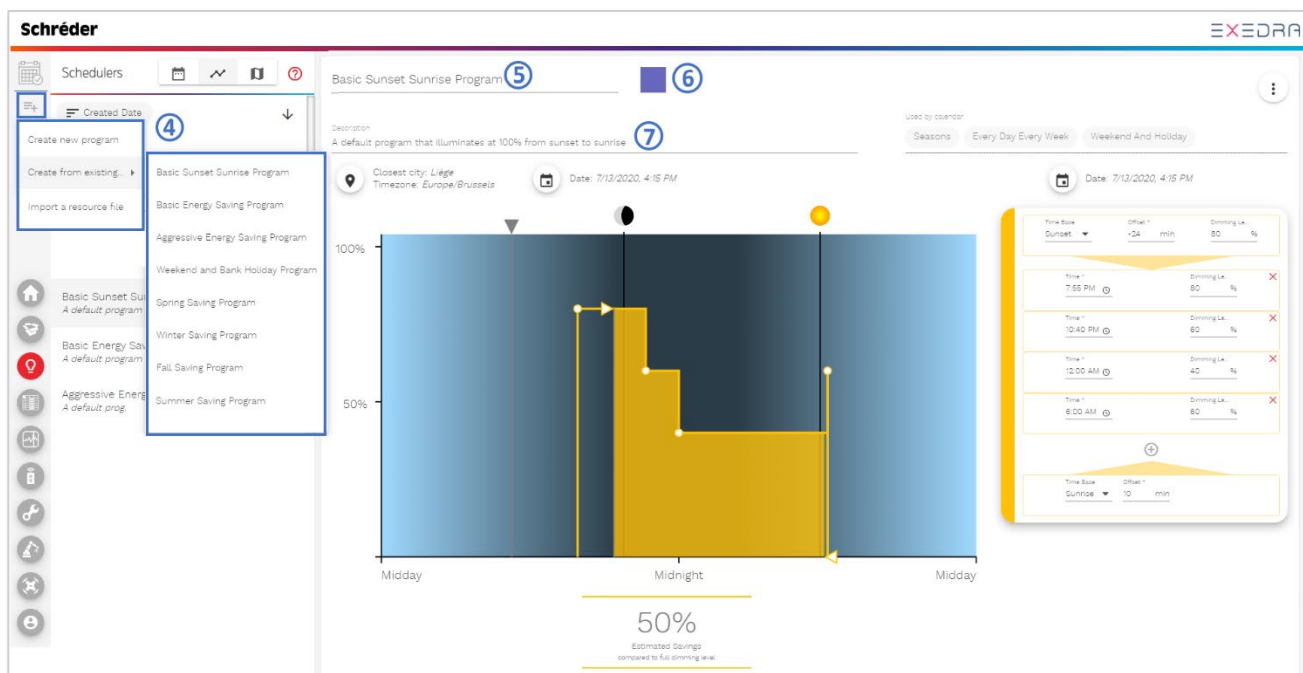
	View List of Calendars (Liste der Kalender anzeigen) – Zeigt die aktuelle Liste der Kalender an.
	View List of Control Programs (Liste der Steuerprogramme anzeigen) – Zeigt die aktuelle Liste der Steuerprogramme an.
	View Map of commissioned Calendars (Karte der in Betrieb befindlichen Kalender anzeigen) – Zeigt auf der Karte die aktuell in Betrieb befindlichen Kalender an.

Steuerprogramme erstellen

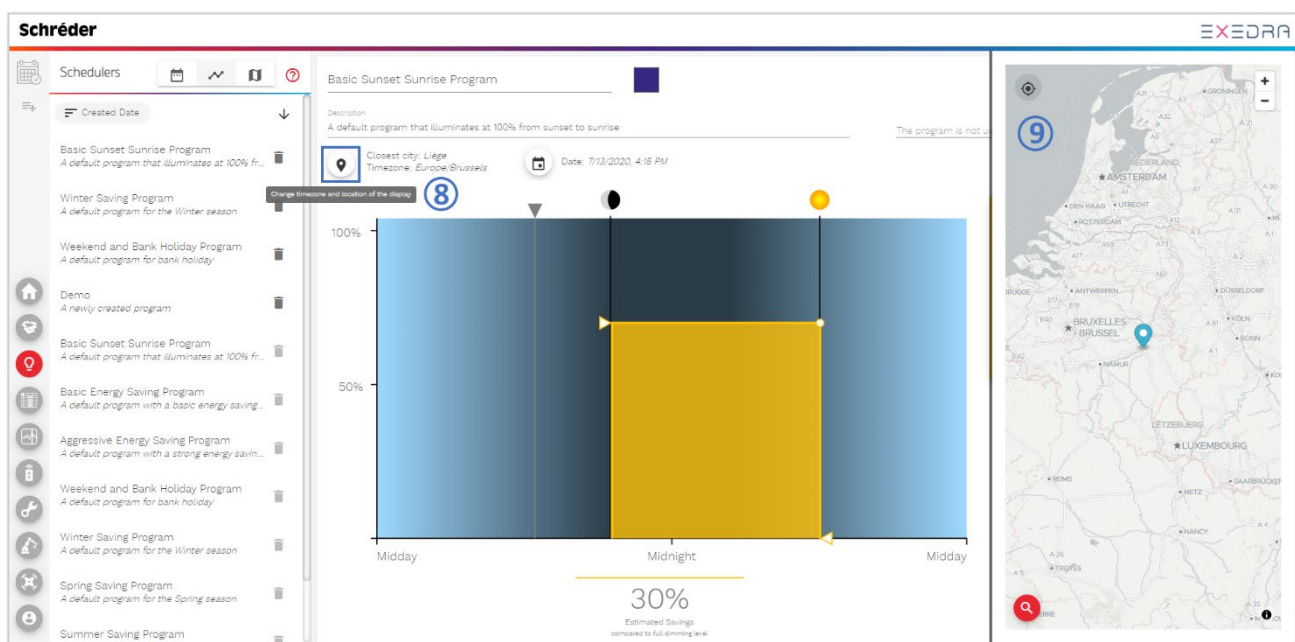
Um ein neues Steuerprogramm zu erstellen, klicken Sie auf die Schaltfläche in der Symbolleiste oben links (4) und wählen eine der folgenden Optionen:

- Create new Program (Neues Programm erstellen)
- Create from existing Program (Aus vorhandenem Programm erstellen)
- Import aus Ressourcendatei

Bearbeiten Sie den Namen (5), den Farbcode (6) und die Beschreibung (7) des **Steuerprogramms**, indem Sie auf die entsprechenden Felder klicken.



Um die Zeitzone, die Position und das Datum des Steuerprogramms zu konfigurieren, klicken Sie auf die Schaltfläche **Location** (Standort) (8). Auf der rechten Seite des Bildschirms erscheint eine kleine Karte (9), auf der Sie den Standort angeben können, der für die Simulation der astronomischen Uhr verwendet werden soll.



Sie können ein Steuerprogramm direkt in der Grafik bearbeiten, indem Sie auf der Grafik (10) einen beliebigen Punkt mit der Maus ziehen oder indem Sie auf der rechten Seite der Grafik die Eigenschaftsliste bearbeiten. Wenn Sie in der Grafik mit der Maus über einen Punkt fahren, wird der entsprechende Punkt rechts hervorgehoben und umgekehrt.

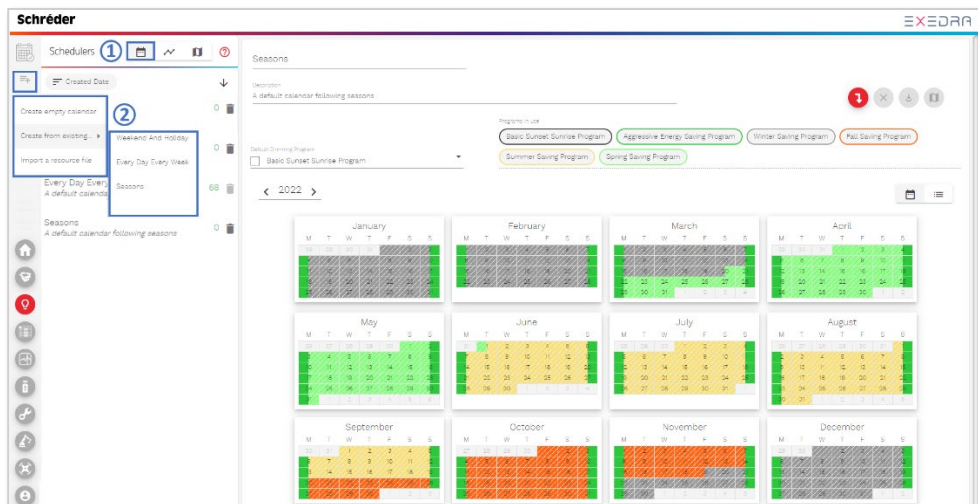


Nachdem Sie ein Steuerprogramm erstellt haben, können Sie es einem Kalender zuweisen. **Kalender** legen fest, welches Steuerprogramm an jedem Tag, in jedem Zeitraum und in jeder Jahreszeit des Jahres aktiv sein soll.

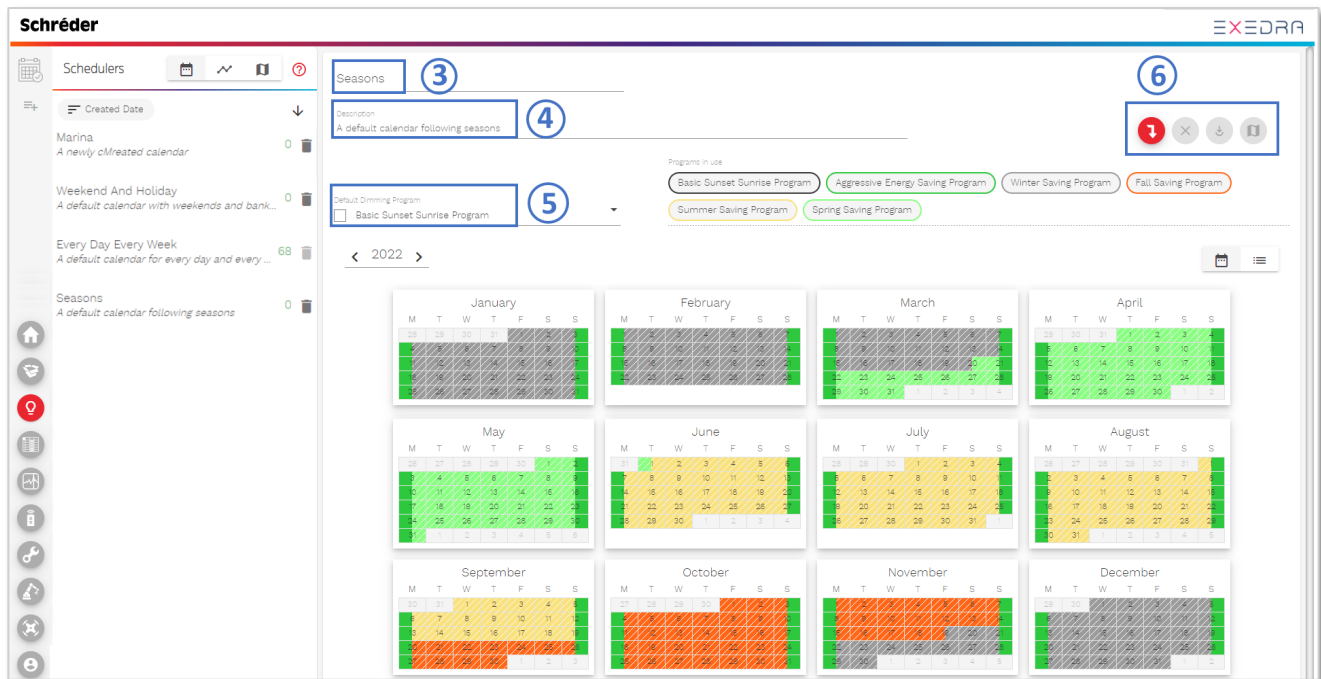
Kalender erstellen

Um einen Kalender zu erstellen, wechseln Sie zur Kalenderansicht (1) und klicken anschließend auf die Schaltfläche in der Symbolleiste oben links (2). Wählen Sie eine der verfügbaren Optionen:





- Create empty calendar (Leeren Kalender erstellen)
- Create from existing Calendar (Aus vorhandenem Kalender erstellen)
- Importieren einer Ressourcendatei



Bearbeiten Sie den Namen des **Kalenders** (3), die Beschreibung (4) und das Standard-Dimm-Programm (5), indem Sie auf die entsprechenden Felder klicken.

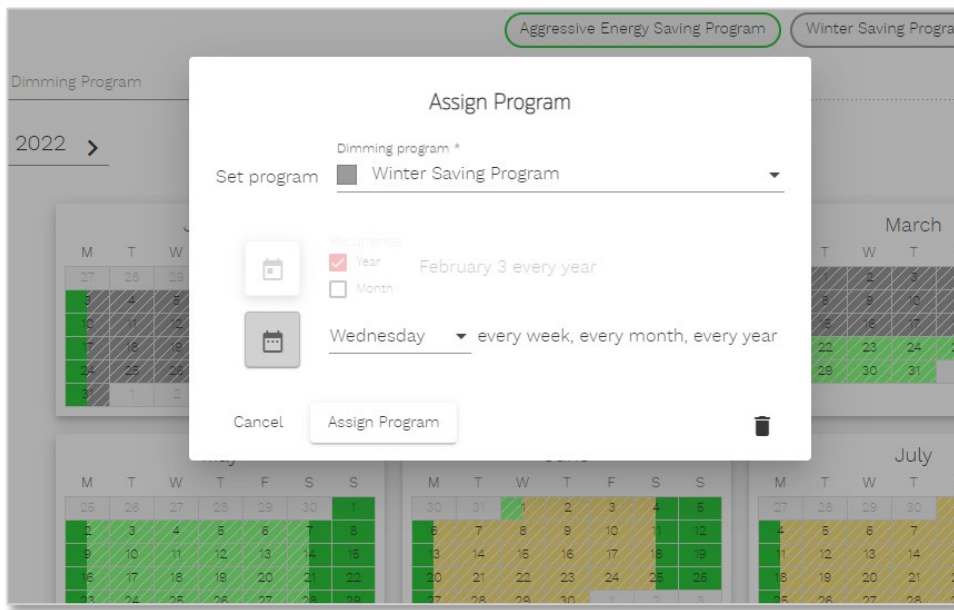


Klicken Sie rechts oben auf dem Bildschirm auf eine der Schaltflächen (6), um die entsprechenden Aktionen auszuführen:

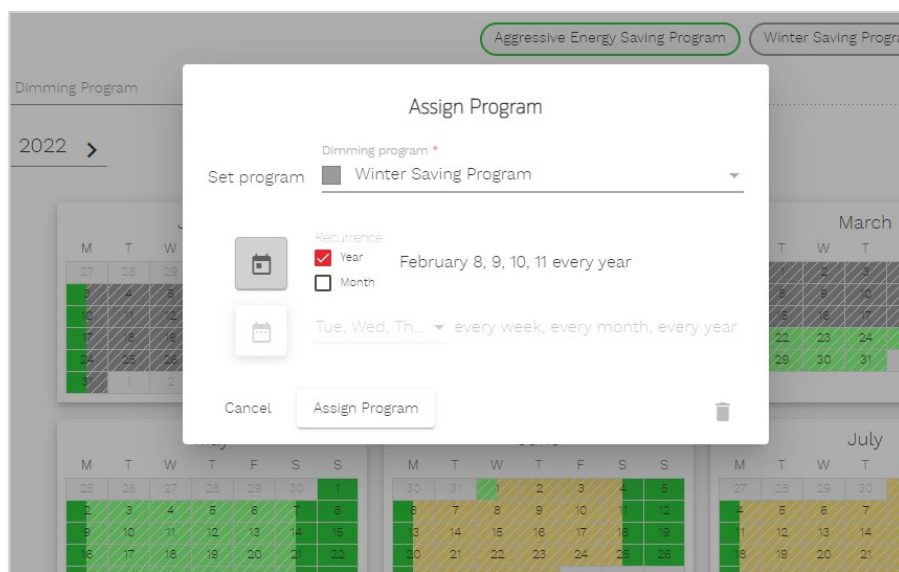
	<p>Assign Calendar to Luminaires (Leuchten Kalender zuweisen) – Weist einer Gruppe von Objekten einen Kalender zu. Dadurch wird ein Dialogfeld geöffnet, um die zuzuweisenden Elemente abzufragen und auszuwählen.</p>
	<p>Remove Calendar from Luminaires (Kalender von Leuchten entfernen) – Entfernt alle Kalenderzuweisungen von den Objekten.</p>
	<p>Commission the currently assigned Luminaires (Aktuell zugewiesene Leuchten in Betrieb nehmen) – Nimmt Objekte in Betrieb. Wenn die Objektzuweisungen abgeschlossen sind, ist der Inbetriebnahmeprozess erforderlich, um die neuen Kalenderinformationen auf jedes Element zu übertragen.</p>
	<p>View calendar on the map (Kalender auf der Karte anzeigen) – Zeigt auf der Karte Kalenderzuweisungen an.</p>

Steuerprogrammen Kalender und Regeltypen zuweisen

Um ein Programm einem einzelnen Tag zuzuweisen, klicken Sie auf einen Tag im Kalender. Es erscheint ein Dialogfeld, in dem Sie das gewünschte Dimm-Programm und die Regel-Konfiguration auswählen können. Wenn nur ein Tag ausgewählt wird, wird ein standardmäßiger **tagesbasierter Regeltyp** definiert. Klicken Sie auf die Dropdown-Schaltfläche, um alle Wochentage anzuzeigen. In diesem Fall zeigt der Kalender die Tage in Vollfarben an. 2



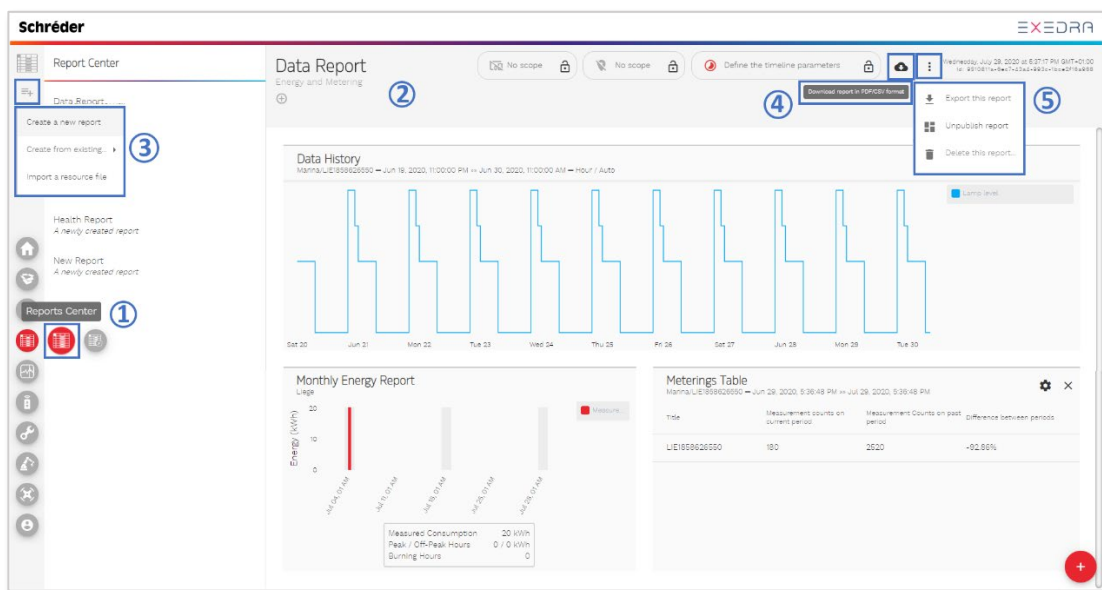
Um ein Programm mehreren Tagen auf dem Kalender zuzuweisen, ziehen Sie die Auswahl über mehrere Tage. In diesem Fall wählt das Zuweisungs-Dialogfeld eine **datumsbasierte Regel** aus. Wenn mehrere Tage ausgewählt werden, wird eine Standardkonfiguration der **Datumsbasisregel** festgelegt. In diesem Fall zeigt der Kalender mehrere Tage in gestreiften Farben an. 3



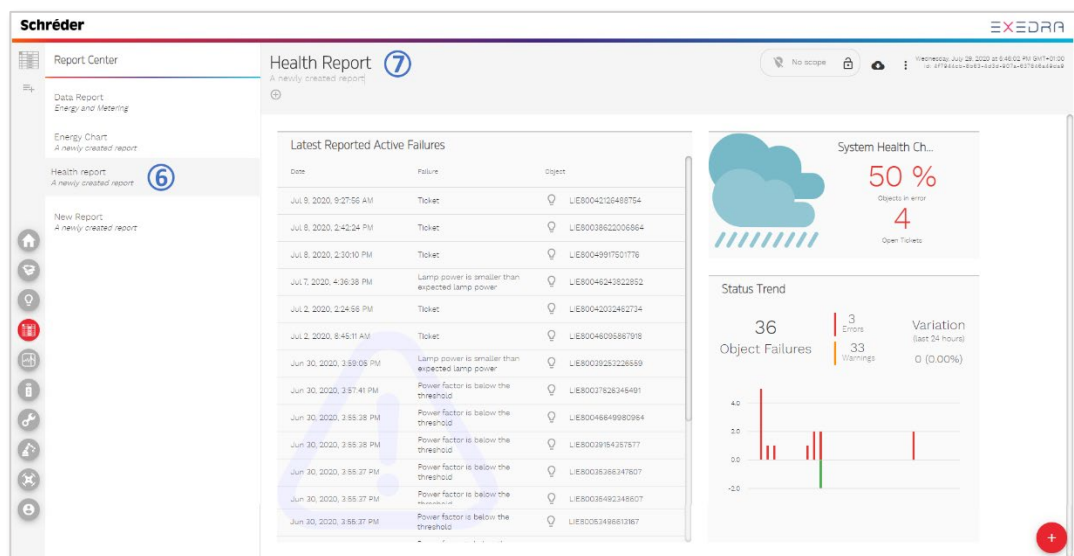
7. BERICHTE ANZEIGEN

Klicken Sie auf die Schaltfläche **Report** (Bericht) (1), um die Anwendung **Report Centre** (Berichtscener) (2) zu öffnen. Hier können Sie verschiedene Arten von Berichten erstellen (3), anzeigen, herunterladen (4) und exportieren (5).

- Datenberichte
- Systemzustandsberichte
- Energieberichte
- Fehlerberichte
- Grafiken zur Datenhistorie



Klicken Sie links auf die Option **Health Report** (Systemzustandsbericht) (6), um den **Health Report** (Systemzustandsbericht) (7) anzuzeigen.



Klicken Sie links auf die Schaltfläche **Energy Report** (Energiebericht) (8), um die Ansicht **Energy Reports** (Energieberichte) (9) zu öffnen.



Eine vollständige und detaillierte Schritt-für-Schritt-Anleitung zur Verwendung der Schröder EXEDRA-Benutzerschnittstelle finden Sie im **Handbuch zur Schröder EXEDRA-Benutzerschnittstelle**.

© Copyright, Schröder® 2022

Dieses Dokument enthält geistiges Eigentum und vertrauliche Informationen von Schröder®. Dieses Dokument darf ohne vorherige schriftliche Genehmigung von Schröder nicht kopiert, verändert, entfernt, reproduziert, modifiziert, verbreitet oder weitergegeben werden. Schröder® behält sich das Recht vor, dieses Dokument ohne vorherige Ankündigung zu ändern, zu aktualisieren oder zu verbessern. Gedruckte Versionen dieses Dokuments werden von Schröder® nicht kontrolliert.